

# ARXIU HISTÒRIC DE PROTOCOLS DE BARCELONA

## Memòria 2021

---

L'Arxiu Històric de Protocols de Barcelona, constituït pels manuals, llibres notals i protocols de més de cent anys del districte notarial de la capital catalana, forma part de l'Arxiu General de Protocols del Col·legi Notarial de Catalunya, amb el qual es troba instal·lat de manera unitària a la seva seu, i és gestionat per aquesta institució. Integrat en el Sistema d'Arxius de Catalunya, és el primer arxiu de l'Estat espanyol d'entre els notariaus, tant per l'antiguitat com per la continuïtat i la transcendència dels seus fons. I, alhora, és un dels principals centres d'investigació i estudi del país, amb unes xifres d'usuaris (més de dos mil tres-cents) i de consultes (més de tretze mil) que recuperen els nivells habituals un cop superades les restriccions de mobilitat i les limitacions d'aforament derivades de la pandèmia de la Covid 19.

Durant l'any 2021, l'Arxiu Històric de Protocols de Barcelona ha continuat desplegant les funcions ja tradicionals i que li són pròpies com a centre responsable de la custòdia, el tractament i la difusió del patrimoni documental generat per la institució notarial barcelonina, des de la seva gènesi, a l'inici del segle XIII, fins avui dia, d'acord amb la normativa sectorial corresponent.

En aquesta memòria es recullen i sistematitzen de manera sintètica aquestes competències, agrupades en quatre grans apartats, segons l'esquema coherent de funcions desplegades pels centres arxivístics: recepció o ingressos de fons; conservació en el triple vessant de preservació, restauració i reproducció; organització i tractament, igualment en un triple vessant de classificació, ordenació i descripció, i, en darrer terme, comunicació i difusió dels fons.

Convé advertir, en tot cas, que sobre els primers punts relatius a l'ingrés de fons, a la conservació o encara a la mateixa organització de la documentació en els seus diferents vessants, aquesta memòria recull tasques relatives a l'Arxiu General de Protocols del Districte de Barcelona més que no pas a l'Arxiu Històric. Tasques que, pel fet que formen part del mateix cicle o procés documental i són executades pel personal de la Secció Històrica, s'hi han incorporat.

Com a aspectes més remarcables de la tasca duta a terme durant aquest any 2021, es pot destacar:

- La recuperació dels nivells de consulta pre pandèmia amb unes xifres d'usuaris i de volums totalment normalitzats.
- La finalització del projecte de catalogació de la col·lecció de testaments tancats de l'arxiu.
- L'ingrés, al dipòsit de Molins, d'una notaria amortitzada de Cornellà, del districte de l'Hospitalet de Llobregat, amb un total de 790 volums entre protocols i llibres registre.

## **1. RECEPCIÓ I INGRÉS DE LA DOCUMENTACIÓ**

### **1.1 Ingrés de protocols de Barcelona**

D'acord amb la legislació vigent, han ingressat a l'Arxiu General de Barcelona els protocols de més de vint-i-cinc anys corresponents a les notaries demarcades dins el seu districte notarial, que actualment aplega, de manera exclusiva, la capital catalana.

La xifra de volums del protocol general ha baixat lleugerament respecte a la de l'any anterior però segueix mantenint-se a la banda alta amb més de tres mil dos-cents. Cal anotar que comptabilitzem la totalitat dels volums produïts. Així, incloem els protocols de dos notaris que, d'acord amb el Reglament notarial, no els han transferit pel fet de portar més de vint-i-cinc anys a la plaça:

- Any 1995: 102 notaris i 3.245 volums.

D'altra banda, els protocols que en aquest any han esdevingut centenaris i que, per tant, han passat a formar part de l'Arxiu Històric, obert a la consulta i a la investigació històrica, són:

- Any 1921: 43 notaris i 237 volums.

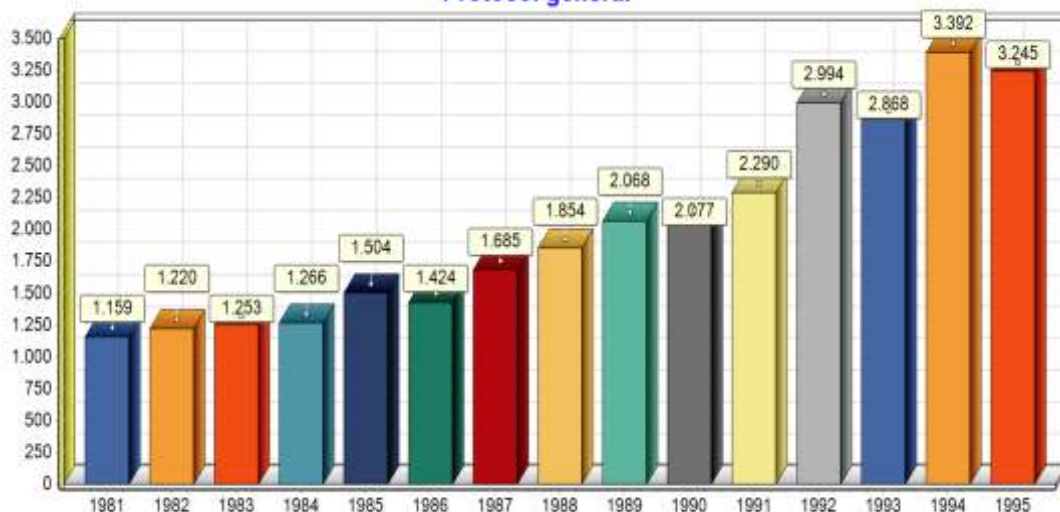
### **1.2 Ingrés i concentració de protestos**

Aquest any, han ingressat a l'Arxiu General els protocols especials de protestos corresponents del districte de Barcelona, els quals han estat instal·lats al dipòsit del carrer Entença:

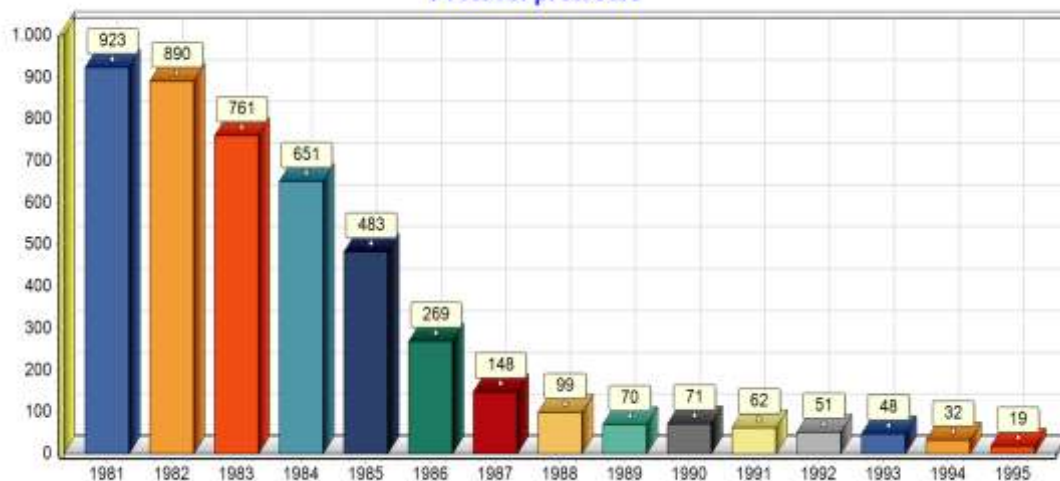
- Protocols de protestos del districte de Barcelona de 1995: 11 notaris i 19 volums.

## Evolució de la producció notarial barcelonina: 1981-1995

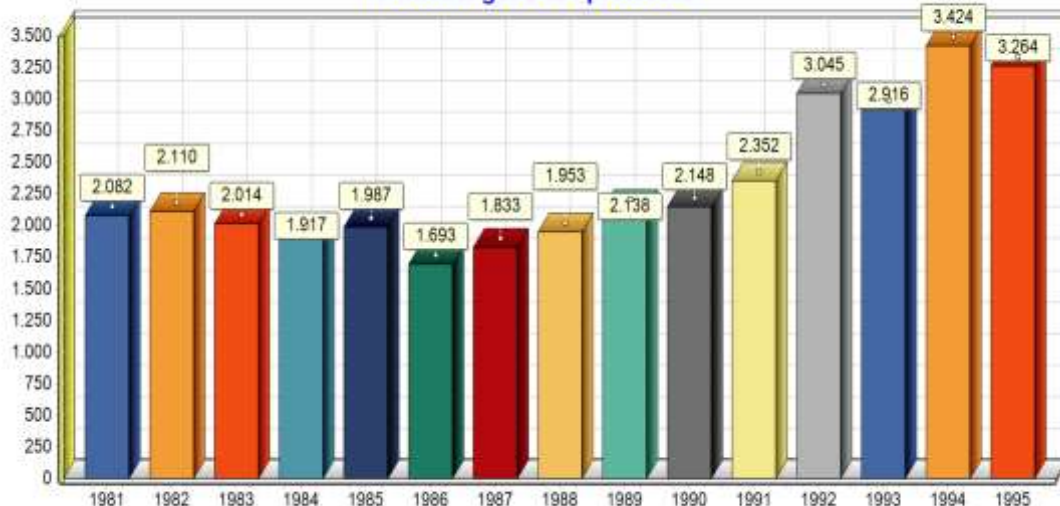
### Protocol general



### Protocol protestos



### Protocol general i protestos



### **1.3 Ingrés de pliques**

Igualment, han ingressat a l'Arxiu General les pliques obrants a les notaries, corresponents tant a dipòsits de tipus general com a testaments, memòries testamentàries o altres documents relacionats:

- 13 pliques.

### **1.4 Ingrés de protocols de Badalona**

Durant aquest any han ingressat a l'Arxiu General de Barcelona també els protocols de més de vint-i-cinc anys del districte de Badalona, que ens pertoca conservar perquè abans formava part del districte de Barcelona:

- Any 1995: 4 notaris i 133 volums

### **1.5 Ingrés de protocols de l'Hospitalet de Llobregat**

Fruit de l'Acord de Junta de 26 d'octubre de 2016, l'Arxiu General custodia en dipòsit l'Arxiu de Districte de l'Hospitalet de Llobregat. Els ingressos corresponents al protocol de vint-i-cinc anys són:

- Any 1995: 15 notaris i 347 volums.

### **1.6. Ingrés de protocols de Sant Boi de Llobregat**

Fruit de l'Acord de Junta de 14 de gener de 2009, l'Arxiu General custodia en dipòsit l'Arxiu de Districte de Sant Boi de Llobregat. Els ingressos corresponents al protocol de vint-i-cinc anys són:

- Any 1995: 9 notaris i 235 volums.

### **1.7 Arxiu dels fons de Corredors de Comerç de Catalunya**

Com a institució successora dels quatre antics col·legis territorials de corredors de comerç, el Col·legi de Notaris ha assumit la ingent massa de volums generats pels fedataris mercantils cessats amb anterioritat a l'any 2000, mitjançant la creació de l'Arxiu de Corredors de Comerç de Catalunya (ACCC), constituït per quatre seccions corresponents a cadascun dels esmentats col·legis territorials (Barcelona, Girona, Lleida i Tarragona).

D'aquestes seccions, l'única destinada a mantenir-se activa és la de Barcelona, ja que, d'acord amb la legislació vigent sobre el destí dels llibres registre, aquests han de ser transferits a l'arxiu notarial de districte corresponent. Així, fruit de les transferències corrents, durant l'any 2021 han ingressat:

- Plaça de Barcelona, de l'antic Col·legi de Corredors de Comerç de Barcelona, 438 volums.

## **2. CONSERVACIÓ DELS PROTOCOLS**

### **2.1 Manteniment de suports**

S'han dut a terme les tasques pròpies de manteniment de les unitats d'instal·lació, tant de les capses i de les carpetes que protegeixen els volums com dels mateixos protocols.

### **2.2 Enquadernació de protocols del segle XX**

S'ha prosseguit la tasca de reparació de les enquadernacions i, en tot cas, de restauració dels protocols del segle XX, de notaris i anys diversos, amb una xifra superior a l'exercici anterior:

- 72 volums de protocols.

### **2.3 Restauració de protocols**

Igualment, s'ha continuat la restauració dels volums històrics més malmesos i que es consideren de major interès. D'aquesta manera, reiniciada l'any passat la tasca de restauració dels registres medievals més malmesos, aquest any s'han restaurat:

- 1 volum del segle XIII
- 4 volums del segle XIV

### **2.4 Restauració de pergamins**

Iniciada el 2009 la tasca de nova catalogació de la col·lecció de 1.700 pergamins de l'Arxiu Històric, el 2010 es començà la restauració d'aquells més malmesos i que necessitaven un tractament de reforç i aplanament, restauració que enguany ha arribat a la seva fi. Durant el 2021 s'han aplanat:

- 16 pergamins.

## **2.5 Instal·lacions d'arxiu**

Canviada l'any 2006 la maquinària de climatització de l'Arxiu Històric i Intermedi, durant el 2021 se n'ha continuat controlant el rendiment, mercès als sensors de control o termohigrògrafs i mitjançant lectures automàtiques periòdiques dels paràmetres de temperatura i humitat, bàsics per a la conservació òptima dels fons documentals.

## **3. ORGANITZACIÓ I TRACTAMENT DE LA DOCUMENTACIÓ**

### **3.1 Classificació i ordenació dels fons**

S'han dut a terme les tasques pròpies de tractament i organització dels fons de protocols generals ingressats a l'arxiu, tant de Barcelona com de Badalona:

- Revisió, neteja (fotocòpies, grapes, clips...) i ordenació alfabètica per notaris dels protocols de l'any 1995, amb un total de 102 notaris i 3.245 volums.

Igualment, s'han ordenat els protocols especials de protestes del districte de Barcelona ingressats a l'arxiu:

- Ordenació cronològica (1995) i alfabètica (de notaris).

També s'ha continuat organitzant el fons intern, petit però important, de les relacions de transferència de protocols i modificacions d'escriptures:

- Classificació i ordenació de les sèries de relacions de transferència i de modificacions d'escriptures de l'Arxiu General del Districte, de l'any 1995.

### **3.2 Descripció dels fons**

Seguint amb el projecte patrocinat per la Fundació Noguera des de l'any 1995, d'elaboració del nou inventari dels protocols de l'arxiu, enguany s'han dut a terme les tasques següents:

- D'acord amb el pla establert, s'ha continuat amb el procés de confecció del catàleg de testaments tancats de l'arxiu format per 18.290 unitats documentals. Durant aquest 2021 s'han obert, arranjat, classificat i catalogat 5.680 testaments tancats que ocupen un total de 110 unitats d'instal·lació.

### **3.3 Ordenació dels fons dels Districte de l'Hospitalet i de Sant Boi de Llobregat**

Al llarg de 2021, ha anat ingressant el protocol corresponent a l'any 1995. Els fons es troben ordenats cronològicament i, dins de cada any, alfabèticament per notari, sense que per aquest motiu es perdi la vinculació de cada fedatari amb la respectiva plaça, ja que es pot retrobar consultant els instruments de descripció de l'arxiu.

### **3.4 Trasllet de fons entre dipòsits del Col·legi de Notaris de Catalunya**

Amb l'objectiu d'optimitzar l'espai encara disponible a la planta -1 del dipòsit de la seu del CNC, els dies 27 de gener i 1 i 2 de febrer, s'han traslladat 3.735 protocols de set notaries amortitzades del districte de Barcelona al dipòsit de Molins de Rei, aconseguint d'aquesta manera que no s'entorpeixi la col·locació anual del protocol barceloní de més de vint-i-cinc anys.

## **4. COMUNICACIÓ I DIFUSIÓ DELS FONS**

### **4.1 Servei a la sala de consulta**

Aquesta és, sens dubte, la finalitat última del conjunt de tasques desenvolupades a l'arxiu i, alhora, la que ocupa més dedicació i atenció quotidiana per part del seu personal. Amb un nivell de consulta que, malgrat la situació actual de pandèmia mundial, arriba gairebé als deu mil volums, les xifres totals d'usuaris i de consultes o volums servits situen el nostre centre entre els més prestigiosos i visitats del país.

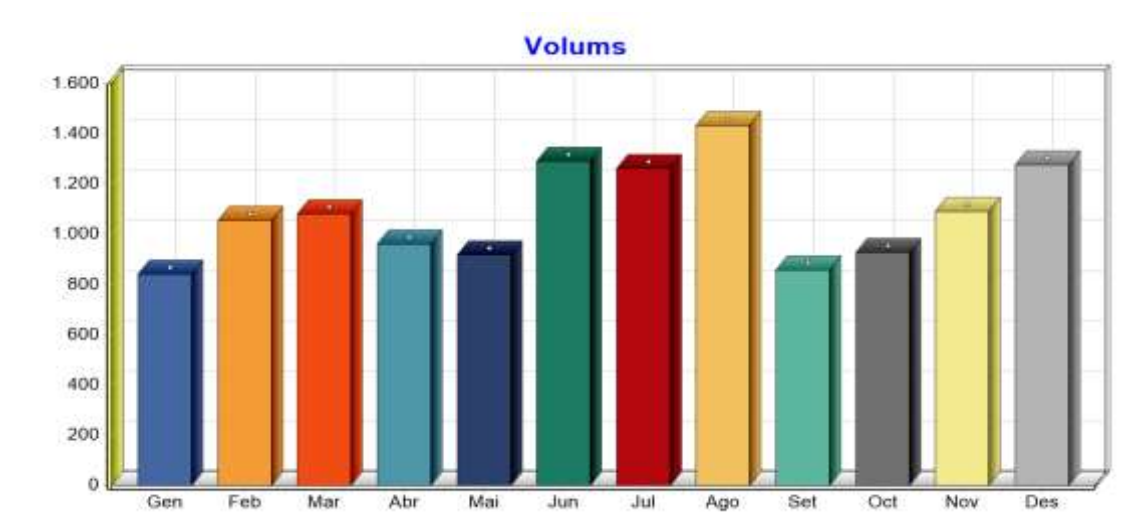
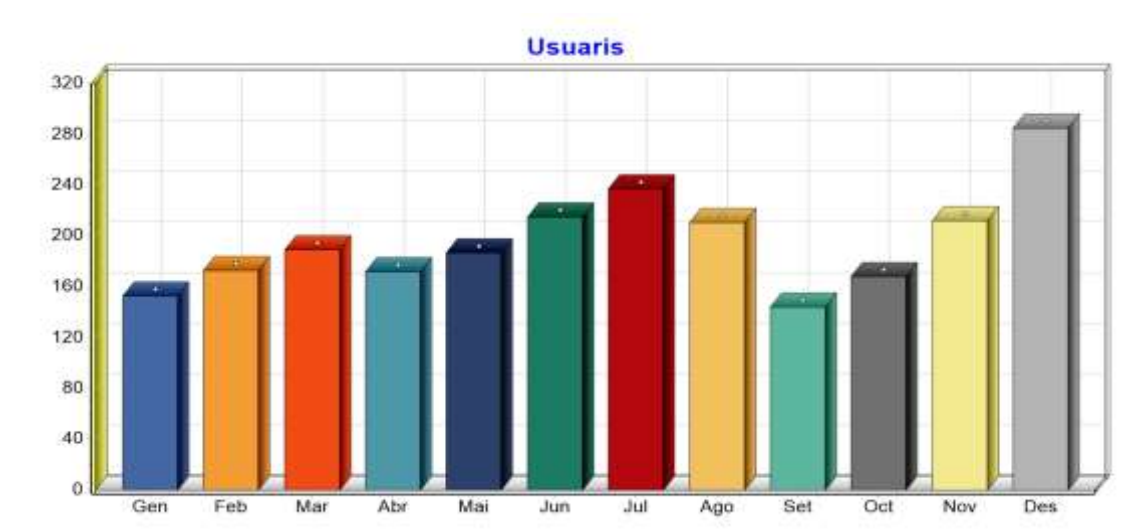
Aquest servei comporta moltes intervencions puntuals d'ajut, de resolució de dubtes de tot tipus (arxivístics, paleogràfics, diplomàtics, històrics...) i d'assessorament bibliogràfic o documental:

- S'han realitzat un total de 13.010 consultes per part de 2.346 usuaris. Enguany, un cop deixades enrere les restriccions de mobilitat i les limitacions d'aforament derivades de la pandèmia del Covid-19, s'han recuperat les xifres habituals d'usuaris i consultes dels últims anys. La cita prèvia, a partir del mes d'octubre, ha deixat de ser obligatòria i l'arxiu ha tornat a obrir en horari de tarda, els dimarts i dijous, tal i com es feia abans de la pandèmia. L'ús de mascareta, però, encara ha estat obligatori.

## AHPB

### Estadística d'usuariis i consultes, any 2021

|                 | Dies       | Usuaris      | Volums        | Mitjana diària usuaris | Mitjana diària volums |
|-----------------|------------|--------------|---------------|------------------------|-----------------------|
| <b>Gener</b>    | 19         | 153          | 842           | 8,05                   | 44,32                 |
| <b>Febrer</b>   | 20         | 173          | 1.056         | 8,65                   | 52,80                 |
| <b>Març</b>     | 23         | 189          | 1.082         | 8,22                   | 47,04                 |
| <b>Abril</b>    | 20         | 172          | 963           | 8,60                   | 48,15                 |
| <b>Maig</b>     | 20         | 187          | 918           | 9,35                   | 45,90                 |
| <b>Juny</b>     | 21         | 215          | 1.293         | 10,24                  | 61,57                 |
| <b>Juliol</b>   | 22         | 237          | 1.263         | 10,77                  | 57,41                 |
| <b>Agost</b>    | 22         | 211          | 1.435         | 9,59                   | 65,23                 |
| <b>Setembre</b> | 21         | 144          | 859           | 6,86                   | 40,90                 |
| <b>Octubre</b>  | 20         | 168          | 929           | 8,40                   | 46,45                 |
| <b>Novembre</b> | 21         | 212          | 1.092         | 10,10                  | 52                    |
| <b>Desembre</b> | 21         | 285          | 1.278         | 13,57                  | 60,86                 |
| <b>TOTAL</b>    | <b>250</b> | <b>2.346</b> | <b>13.010</b> | <b>9,38</b>            | <b>52,04</b>          |

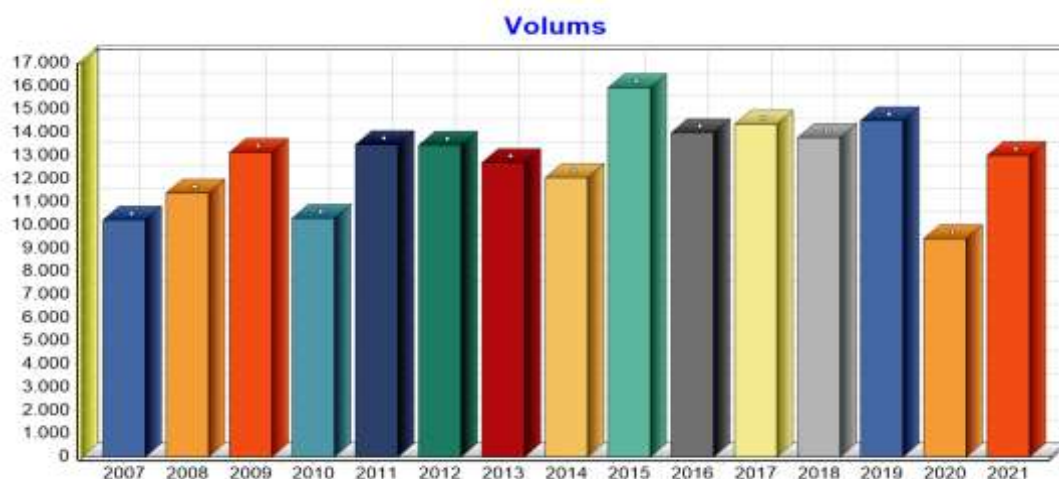
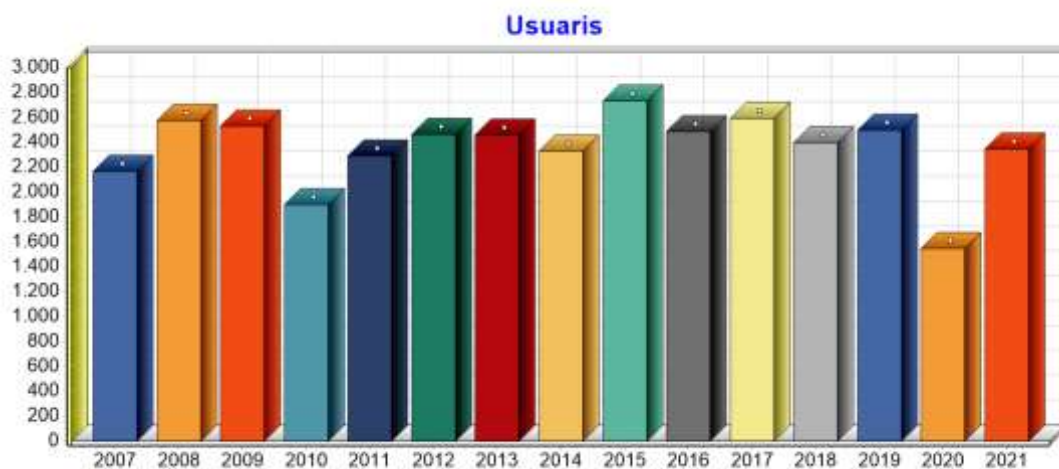




## AHPB

### Evolució de l'estadística d'usuaris i consultes: 2007-2021

|      | Dies | Usuaris | Volums | Mitjana usuaris | Mitjana volums |
|------|------|---------|--------|-----------------|----------------|
| 2007 | 248  | 2.166   | 10.222 | 8,73            | 41,22          |
| 2008 | 250  | 2.573   | 11.396 | 10,29           | 45,58          |
| 2009 | 249  | 2.529   | 13.160 | 10,16           | 52,85          |
| 2010 | 250  | 1.902   | 10.302 | 7,61            | 41,21          |
| 2011 | 248  | 2.289   | 13.488 | 9,23            | 54,39          |
| 2012 | 248  | 2.463   | 13.452 | 9,93            | 54,24          |
| 2013 | 248  | 2.457   | 12.717 | 9,91            | 51,28          |
| 2014 | 247  | 2.332   | 12.068 | 9,44            | 48,86          |
| 2015 | 249  | 2.733   | 15.950 | 10,98           | 64,06          |
| 2016 | 247  | 2.488   | 14.006 | 10,07           | 56,70          |
| 2017 | 244  | 2.592   | 14.363 | 10,62           | 58,86          |
| 2018 | 248  | 2.397   | 13.787 | 9,67            | 55,59          |
| 2019 | 248  | 2.498   | 14.517 | 10,07           | 58,54          |
| 2020 | 178  | 1.546   | 9.421  | 8,69            | 52,93          |
| 2021 | 250  | 2.346   | 13.010 | 9,38            | 52,04          |



## **4.2 Servei indirecte**

De manera complementària al servei directe a sala, s'ha atès un elevat nombre de consultes, majorment a través del correu electrònic, sobre documentació de l'arxiu. I, sobretot, s'ha atès també una quantitat no xifrada, però realment molt nombrosa, de consultes telefòniques ben diverses: informació sobre situació de protocols de Catalunya, sobre notaris antics, sobre centres d'arxiu, preguntes sobre tipologies notariales, orientacions bibliogràfiques i documentals, ubicació de poblacions dins els districtes i un llarg etcètera.

## **4.3 Reproduccions**

Com a resultat de les investigacions dutes a terme pels usuaris, sempre que l'estat dels registres i protocols ho ha permès, s'ha donat resposta a la seva sol·licitud de reproducció. Enguany, amb la recuperació del nombre d'usuaris i consultes, ha augmentat el nombre de sol·licituds respecte a l'any passat. D'aquesta manera:

- S'han realitzat un total de 1.184 reproduccions del fons documental de l'arxiu.

## **4.4 Visites comentades**

Més enllà de les activitats habituals de tractament, descripció, difusió dels fons i d'atenció als usuaris, també es realitzen a l'arxiu, en el decurs de l'any, freqüents visites comentades per part de facultats o d'escoles universitàries, de personalitats i d'altres grups ben diversos que s'hi interessen. En aquest apartat les restriccions d'aforament durant gran part de l'any com a conseqüència de la pandèmia encara s'han fet notar i només s'han realitzat dues visites a la seu del Col·legi, totes dues al quart trimestre de l'any.

Les dues visites realitzades aquest any 2021 han estat les següents:

- 25 d'octubre. Visita d'alumnes del Màster en Ciències Jurídiques impartit pel Dr. Tomàs de Montagut, de la Universitat Pompeu Fabra (8 alumnes)
- 19 de novembre. Visita d'alumnes del Màster de Filologia Catalana impartit pel Dr. Lluís Cifuentes, de la Universitat de Barcelona (9 alumnes)

#### **4.5 Classes pràctiques**

En la línia de connexió ben directa de l'arxiu amb les universitats i altres institucions culturals, prèvia concertació, s'hi imparteixen classes pràctiques de diferents matèries relacionades amb la documentació (metodologia i crítica textual, paleografia i diplomàtica, història, antropologia...). Novament, però, en aquest apartat hem de parlar de la incidència de la Covid-19 que ha fet que, com va succeir l'any passat, durant l'any 2021, no s'hagi impartit cap classe pràctica a les instal·lacions de l'arxiu.

Barcelona, juny de 2022